

22 思考空間・9・69
「くう…おのれのみしは…」
栗利秋
1969年
第3回現代日本彫刻展
宇部興産株式会社賞

23 時空ピラミッド
北川 太郎 2017年
第27回UBEビエンナーレ(現代日本彫刻展)
宇部商工会議所賞

24 地霊-B
地霊-JM

25 ドンキホーテシリーズ
「主人は眠ることなく旭を迎え、
従者は起きることなく朝を迎える」
池田 泰弘 1987年
第12回現代日本彫刻展
宇部市野彫刻美術館賞

26 標的と人 広井力 1969年
第3回現代日本彫刻展
宇部市野彫刻美術館賞

27 孤独の輪郭 木村光佑 1977年
第9回現代日本彫刻展 大賞(宇部市賞)

28 四角な太陽 I 向井良吉 1977年
第7回現代日本彫刻展

29 遺標-義
柳原 義達 1970年

30 双極子 多田美波 1977年
第7回現代日本彫刻展
宇部興産株式会社賞

31 炎の踊り
向井良吉 1981年
第9回現代日本彫刻展

32 迴響 / Echoes
KUO Kuo Hsiang
2015年
第26回UBEビエンナーレ
(現代日本彫刻展)
山口県立美術館賞

33 はじまりの
はじまり
三宅 之助
2019年
第28回
UBEビエンナーレ
(現代日本彫刻展)
大賞(宇部市賞)

34 曲率のシンフォニー
加藤 淳 2019年
第28回UBEビエンナーレ(現代日本彫刻展)
宇部商工会議所賞・市民賞

35 Construction
Kit Animal
Hans SCHOHL
2017年
第27回
UBEビエンナーレ
(現代日本彫刻展)
毎日新聞社賞

36 深夜バス
中出 武彦 2011年
第24回UBEビエンナーレ(現代日本彫刻展)
宇部興産株式会社賞

37 Storage of celestial mechanics
Hans SCHOHL 2007年
第22回現代日本彫刻展 優秀賞・市民賞

38 デイスタンス
西澤 利高 2022年
第29回UBEビエンナーレ(現代日本彫刻展)
UBE株式会社賞(大賞)

39 STORAGE
晴枝 幸一 2015年
第26回UBEビエンナーレ(現代日本彫刻展)

西入口
■しょうぶ苑
■椿苑 ほか

89 Tシャツ
世戸 千津子 1992年

90 AFFINITY-K
清水 九兵衛 1975年
第6回現代日本彫刻展
毎日新聞社賞・東京国立近代美術館賞

91 イッテ・ミヨウヨ・アノヨマデ
最上 壽之 1977年
第7回現代日本彫刻展 毎日新聞社賞

92 二人 五十嵐 芳三 1965年
第1回現代日本彫刻展

93 ロッキング・ドール
関 正司 1979年
第8回現代日本彫刻展

常盤湖 周遊園路

94 池溝
西 雅秋 1993年
第15回現代日本彫刻展 大賞(宇部市賞)

95 鑿空 寺田武弘 1986年
第10回神戸須磨離宮公園現代彫刻展 宇部市野彫刻美術館賞

96 宇宙シリーズ-87
(四季のメッセージ)
栗利秋 1987年
第12回現代日本彫刻展

97 風の影
No.6
大成 浩 1983年
第10回現代日本彫刻展
宇部興産株式会社賞

98 wind whisper 平山 悟 2022年
第29回UBEビエンナーレ(現代日本彫刻展)
山口銀行賞・市民賞

99 揺ることは生きること、
生きることは揺ること
中村 厚子 2022年
第29回UBEビエンナーレ(現代日本彫刻展)

100 円の仕掛
滑空
生形 貴春 1999年
第18回現代日本彫刻展
毎日新聞社賞

101 翔陽のもとへ 眞板 雅文 1993年
第15回現代日本彫刻展
宇部市野彫刻美術館賞

102 Re-Creation たべけんぞう 1999年
第18回現代日本彫刻展 兵庫県立近代美術館賞・市民賞

103 連山夢想-きらくめ 眞板 雅文 1995年
第16回現代日本彫刻展 神戸須磨離宮公園賞

104 隆層 清藤 隆由 1995年
第16回現代日本彫刻展

105 浮く石 楳松 達二 1995年
第16回現代日本彫刻展
宇部興産株式会社賞

106 深化
野村 敬 2001年
第19回現代日本彫刻展

107 1995 KISHI
原口 典之 1995年
第16回現代日本彫刻展
毎日新聞社賞

108 あなたと…
(わすれてしまったこと)
武荒 信顕 1989年
第13回現代日本彫刻展
テレビ山口賞

105 浮く石 楳松 達二 1995年
第16回現代日本彫刻展
宇部興産株式会社賞

106 深化
野村 敬 2001年
第19回現代日本彫刻展

107 1995 KISHI
原口 典之 1995年
第16回現代日本彫刻展
毎日新聞社賞

108 あなたと…
(わすれてしまったこと)
武荒 信顕 1989年
第13回現代日本彫刻展
テレビ山口賞

UBE TOKIWA PARK SCULPTURE WALKING MAP

うべときわ公園 彫刻ウォーキングマップ

うべ彫刻マップは3種類!
ときわ公園版(約100点)、うべ市街地版(約80点)、宇部市全域版(約50点)の3種類があります。
※民間所蔵作品(●マーク)含む

市内約200点の彫刻をエリア別に紹介!

【配布場所】
ときわ公園(ときわミュージアム)、ときわ湖ホールアートギャラリー、ときわレストハウス)、山口宇部空港、宇部観光コンベンション協会、宇部市役所

マップを持って彫刻をめぐろう!

作品写真
作品名
作家名
制作年
出品展覧会名
賞名

チェックマークを入れながら巡ってみよう。
民間所蔵作品マーク

鑑賞時の注意
野外彫刻は、季節、天候、時間、見る角度などによって受ける印象が違います。見方を変えて何度も鑑賞してみよう。
■ 作品付近や銘板に「さわらない」「のぼらない」など注意書きがないか確認してください。
■ 野外彫刻に触る時はやさしく触ってください。
■ 野外にある作品は、太陽光などでとても熱くなることがあります。やけどしないよう注意してください。
■ 移設などにより場所が変わっている作品、保管中の作品など、掲載情報と異なる場合があります。

2026. APR
宇部市文化振興課
Tel.0836-34-8562

イラスト: 岡本よしろう

UBE 現代日本彫刻展
公式WEBサイト
sculpture-ubecity.com

「彫刻データベース」では、より詳しい情報をご紹介します。

彫刻の丘
■ときわミュージアム

1 蟻の城 向井良吉 1962年 宇部をテーマとした彫刻
作者の向井良吉(1918-2010)は、戦後日本を代表する抽象彫刻家のひとりです。宇部市の野彫刻展の発案に尽力し、生涯にわたり、同展の充実と発展に貢献しました。この作品は、1962年に、「宇部をテーマとした彫刻」として、現地制作されたもので、材料には、地元企業から提供された鉄クズを使用しており、近くで見ると、パヤやレーンなど、様々な部材の形を確認することができます。二本脚で大地に立ち、空に大きく羽を広げる「蟻の城」の姿は、石炭産業により村から市へ急速に発展し、また戦後復興の中で起った公害から立ち直ろうとする、たくましい宇部を象徴しているかのようです。制作から半世紀以上を経た現在も、宇部のシンボルとして市民に広く親しまれています。

2 卵 伊藤 嘉英 2017年
第27回UBEビエンナーレ(現代日本彫刻展)
宇部興産株式会社賞

3 立つ人-宇部 林武史 2007年
第22回現代日本彫刻展 毎日新聞社賞

4 虚構の伝説 斎藤 聖香 1963年
第1回全国彫刻コンクール応募展

5 宇奈月
斜持 和夫 1993年
第15回現代日本彫刻展
神戸須磨離宮公園賞・東京国立近代美術館賞

6 山河 空充秋 1987年
第12回現代日本彫刻展
特別賞(宇部市緑化推進連絡委員会記念賞)

7 PERMUTATION
Piotr Twardowski 2007年
第22回現代日本彫刻展 大賞(宇部市賞)

8 UNITY OF OPPOSITES
George Dan ISTRATE 2011年
第24回UBEビエンナーレ(現代日本彫刻展)
大賞(宇部市賞)

9 満-宇部の空気- 上田 要 2022年
第29回UBEビエンナーレ(現代日本彫刻展)
毎日新聞社賞

10 三個の直方体 内田 晴之 1993年
第15回現代日本彫刻展
第15回記念(土方一記念)賞

11 大地の饗宴 眞板 雅文 1991年
第14回現代日本彫刻展
宇部市制施行70周年・野彫刻30周年記念賞

12 PONKO 94
本郷 重彦 1991年
第14回現代日本彫刻展
宇部市野彫刻美術館賞

13 月の庭 深井 隆 1997年
第17回現代日本彫刻展
宇部市野彫刻美術館賞・埼玉県立近代美術館賞

14 月に向かって進め 井田 勝己 1995年
第16回現代日本彫刻展
大賞(宇部市賞)・下関市立美術館(楳木記念)賞

15 宇宙の風景 I 楠田 信吾 1991年
第14回現代日本彫刻展 宇部興産株式会社賞

16 社 永廣 隆次 1991年
第14回現代日本彫刻展 テレビ山口賞

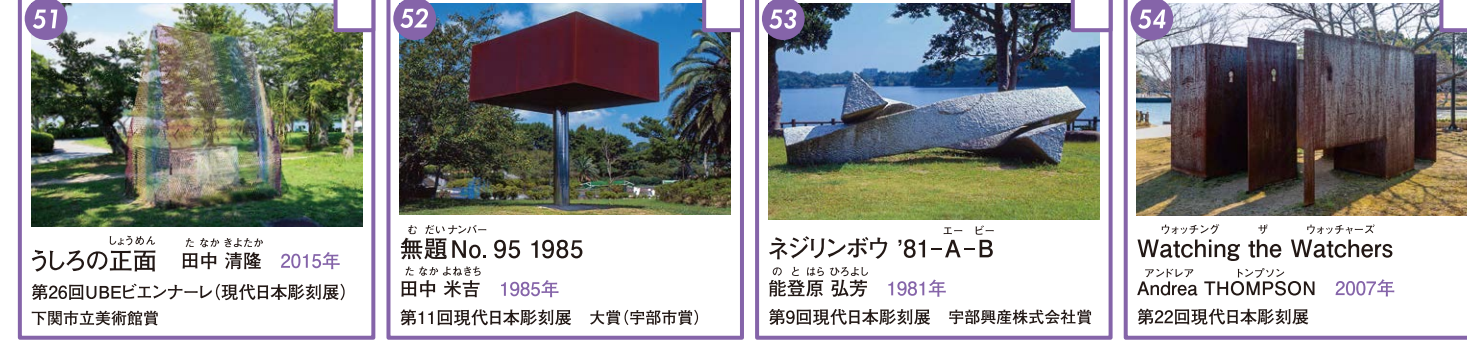
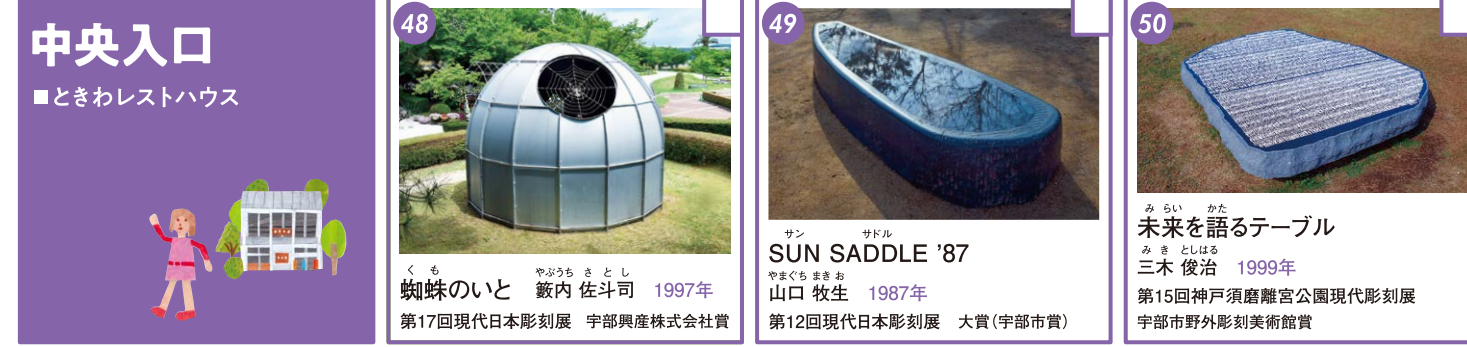
17 Self-consciousness
YOM Sang Uk 2009年
第23回UBEビエンナーレ(現代日本彫刻展)
大賞(宇部市賞)

18 時の木もれ陽 橋本 真之 1995年
第16回現代日本彫刻展
宇部市野彫刻美術館賞・埼玉県立近代美術館賞

19 作品1969:
逆転する煙
土倉 武 1969年
第3回現代日本彫刻展

20 底流 土屋 公雄 1991年
第14回現代日本彫刻展 大賞(宇部市賞)

21 catch and release
岡田 健太郎 2017年
第27回UBEビエンナーレ(現代日本彫刻展)



世界で最も歴史ある 野外彫刻コンクール

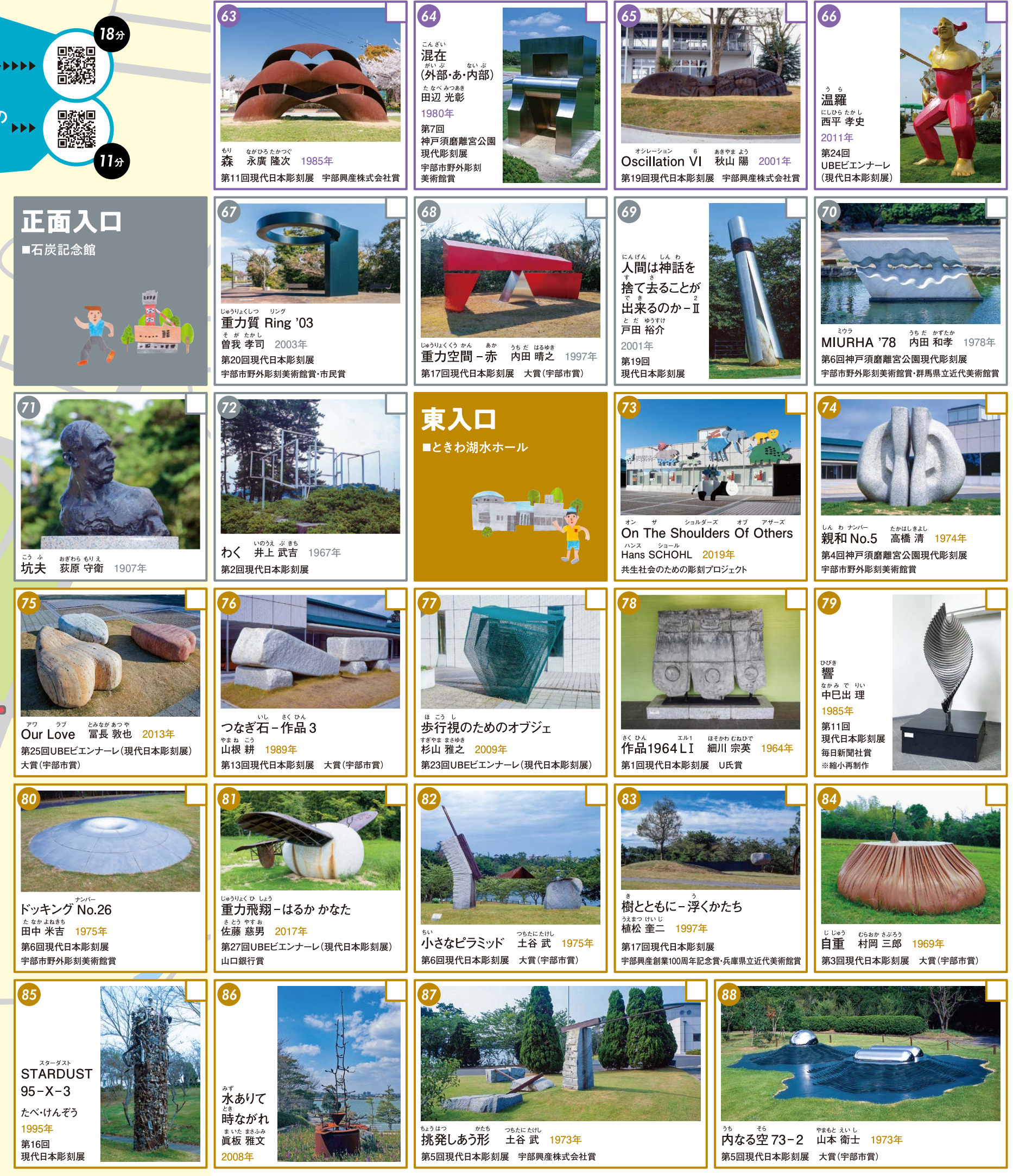
市内に常設されている彫刻作品の多くは、ときわ公園で開催される野外彫刻展の受賞作品です。1961年から半世紀以上続くこの展覧会は、草創期から、「野外彫刻の実験場・新進作家の登竜門」とも呼ばれ、現在では、国内外のアーティストが応募する国際コンクールとして、会期中は多くの来場者でにぎわいます。展覧会開催から市内への彫刻設置という一連の事業は、全国の「彫刻のあるまちづくり事業」のモデルとなりました。



[野外彫刻展 名称の変遷]

1961 第1回宇部市野外彫刻展
 1963 第1回全国彫刻コンクール応募展
 1965 第1回現代日本彫刻展
 2009 第23回UBEビエンナーレ(現代日本彫刻展)
 2027 UBE現代日本彫刻展 2027

ときわ公園で1961年から続く野外彫刻展は、2024年3月26日に「最も長く続いている野外彫刻展」としてギネス世界記録®に認定されました。



MOVIE

野外彫刻展 60年の歴史

ネンドリアンとマーブルの彫刻ってなあに?

18分

11分